

LBRIS

We know  
books



Colecția *Planeta București* este inițiată și coordonată de  
SILVIA COLFESCU

Copyright © Dan Roșca, 2024

Copyright © pentru prezenta ediție, Editura Vremea, 2024

Coperta: Silvia Colfescu

Foto copertă: *Intersecția străzilor R. Poincaré și A. Briand (cca 1930)*

Redactor: Claudia Drăgănoiu

Corector: Alexandra Ciuciulin

Tehnoredactor: Dan Amza

**Descrierea CIP a Bibliotecii Naționale a României**  
**ROȘCA, DAN**

**Amintirile Bucureștilor : locuri și oameni din Bucureștii de ieri /**  
Dan Roșca ; pref. de Emanuel Bădescu. - București : Vremea, 2024

Conține bibliografie

ISBN 978-606-081-217-3

I. Bădescu, Emanuel (pref.)

94

**Editura Vremea** este acreditată CNCS, categoria B,  
domeniul *Istorie și Studii culturale*

DAN ROȘCA

AMINTIRILE BUCUREȘTILOR

Locuri și oameni  
din Bucureștii de ieri

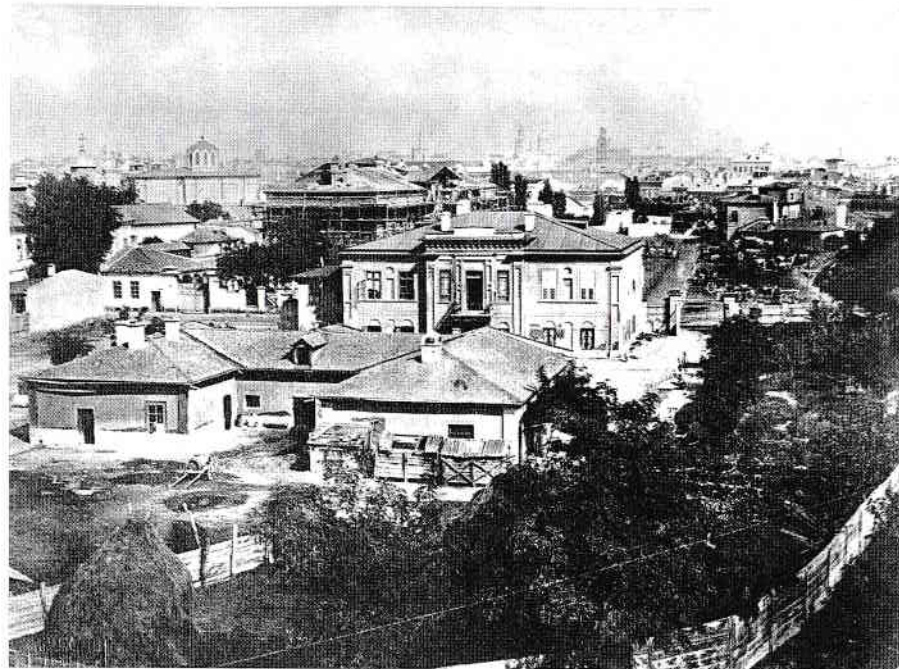
Prefață de Emanuel Bădescu



EDITURA VREMEA  
BUCUREȘTI  
2024

## Locuri lângă Dealul Mitropoliei

În vara anului 1855, în vremea ocupației austriece [1], așezat pe Dealul Mitropoliei, fotograful Ludwig Angerer [2] își îndrepta obiectivul aparatului spre miazănoapte și immortaliza una din zonele cele mai centrale ale Capitalei noastre. Puține fotografii pot stârni mai multă mirare și emoție decât aceasta.



*Fotografia realizată de Angerer de pe Dealul Mitropoliei, către nordul orașului (1855)*

În prim-plan, o clădire modestă, măricică dar fără etaj, în formă de careu deschis, având în spate o curte nu prea îngrijită. În mijlocul ogrăzii, o baltă de felul celor care se amenajau, pe timpuri, la țară, pentru bălăceala porcilor și rațelor și o saca pentru adus apă din Dâmbovița. În curticica vecină, o claie de fân întregește atmosfera rurală. Hărțile de acum un veac

pivniță, vârzărie, cămară, grajd de șase cai, șopron de 4 trăsură, loc pentru opt cară, fân pe măsură în podul grajdului și lemnărie, să dă (sic!) cu chirie dela Sf. Gheorghe viitor”.

Fălcoienii aveau să dovedească preocupări imobiliare și în deceniile următoare: după un sfert de veac, colonelul Ștefan Fălcoianu era nu doar membru în Secretariatul Camerei Deputaților ci și administrator-delegat al Societății Române de Construcții și Lucrări Publice [12], al cărei obiect de activitate cuprindea executarea clădirilor particulare, a edificiilor publice, construcția de drumuri, căi ferate, poduri, canalizări, linii telegrafice, antrepozite, docuri etc., cam tot ceea ce era necesar în tânărul Regat al României.

Revenim la fotografia noastră și observăm că prin spatele clădirii cu etaj trecea o ulicioară în care dădea și poarta: era o parte din strada Bibescu Vodă care spre apus se termina în Calea Craiovei, iar spre răsărit ducea, ca și acum, spre Biserica Sf. Ecaterina.

În stânga imaginii, frunzișul des al unui copac acoperă o clădire: este o casă a familiei Obedeanu, alți boieri de viță veche. Suntem în epoca în care mahalaua așezată pe acest capăt al Drumului Craiovei devenise deja cartier boieresc.

Știm că mama lui C.A. Rosetti era născută Obedeanu. La rubrica „Înștiințări” a aceleiași gazete „semi-ofițiale” *Vestitorul românesc* din 27 ianuarie st.v. 1845 găsim anunțul: „Pe moșia Obedeni din județul Ilfov, două ore departe de București, este de vânzare o pădure. Doritorii de a o cumpăra se vor adresa la d. C.A. Rosetti, în casele d. vornicului Grigorie Obedeanu”. Pe hărțile Bucureștilor întocmite între anii 1846-1856 nu am putut identifica vreo altă casă a Obedenilor, așa încât ne întrebăm: să fi locuit aici, o vreme, tânărul C.A. Rosetti, marele gazetar și om politic de mai târziu?

În 1885, în casa Obedeanu (strada Bibescu Vodă nr. 1) s-a mutat Institutul Bergamenter, un pension de băieți înființat cu zece ani înainte. [13] Acum 140 de ani, la acest capăt al Căii Craiovei funcționau și alte școli particulare: Pensionatul Buchholtzer (de băieți) și Pensionatul Gackstätter (de fete). Aceste două institute se găseau pe locul unde se înalță Palatul de Justiție. [14]

De după coroana aceluiași copac se ițește turla unui sfânt lăcaș: este al Bisericii Sf. Nicolae din Prund, construită înainte de 1700 și care a fost, un timp, metoh al Mitropoliei. [15]

Alături, o biserică mare, cu aspect străin de stilul tradițional românesc: este Domnița Bălașa, zidită de Brâncoveni și purtând hramul „Înălțarea Domnului”, așa cum fusese reconstruită de arhitectul Hartl, după marele cutremur din 1838.

Dacă obiectivul fotografului ar fi privit puțin mai spre apus, la stânga casei Obedeanu s-ar fi văzut, pe colțul străzii Bibescu Vodă cu Drumul Craiovei, o construcție masivă, Hanul Goleșcu, iar între el și Biserica Domnița Bălașa, casa Iordache Goleșcu, fostul proprietar al hanului.

Pe fotografia lui Angerer, între casa cu etaj și Biserica Domnița Bălașa se vede o clădire înconjurată de schele. Binău este aripa cea nouă a Spitalului Brâncovenesc. Până spre 1850, spitalul avea un singur corp, așezat în spatele Bisericii Domnița Bălașa. Apoi, în spatele celeilalte biserici, i s-a adăugat încă o aripă, căpătând forma unui unghi drept, deschis spre răsărit. În acea perioadă, azilul de la Domnița Bălașa și spitalul erau folosite de trupele austriece. [16] Fotografia lui Angerer arată corpul cel mai nou, aflat în construcție, alipit la sud de vechea structură.

În spatele casei fătoase cu etaj și a porții larg deschise se întinde un drumeag lângă care se văd câteva căruțe dezhamate; este strada Magistratului care ducea spre Piața cea Mare (Piața Alexandru Vodă) [17] și către Sfatul Orașului, primăria de atunci. Clădirea Sfatului Orașului care, în fotografie, abia se poate ghici, avea în acei ani forma unui semicerc deschis spre apus și marginea piața.

Acum mai bine de un veac și jumătate, casele cu mai mult de un etaj din București puteau fi numărate pe degete, așa încât bisericile erau încă cele mai înalte clădiri din oraș. La orizont se disting, de la stânga spre dreapta, turlele bisericilor Sf. Nicolae-Șelari, Curtea Veche, Sf. Gheorghe-Nou, semeța și severa Bărăție, Sf. Gheorghe cel Vechi și Sf. Ioan cel Nou.

În dreptul Bisericii Curtea Veche, corpul în construcție al spitalului acoperă o clădire mare, care, transformată, există și azi. Mijind ochii, totuși îi zărim acoperișul prelung: este Hanul lui Manuc, reparat, și el, după zdruncinăturile cutremurului din ianuarie 1838 și aflat, în acei ani, în proprietatea familiei Economu. [18] Nici acest han nu era raiul luxului;

după vizitarea lui, pictorul francez Auguste D. Lancelot scria în 1860: „Oamenii cu nervii delicați, cu pielea subțire, vor face bine să nu intre în acest han, dar curioșii, doritorii de-a cunoaște trecutul, vor avea ce să vadă. S-a păstrat neatinsă prima-i fizionomie, întunecată din nenorocire de necurătenie.” [19]

Trebuie spus că, înainte de a-i fi rectificată albia, Dâmbovița uda zidurile Hanului Manuc. Pe harta de azi a orașului, râul de atunci ar trece pieziș prin marea intersecție, ar curge paralel cu Magazinul Unirea, apoi ar intra pe fâgașul pe care-l are și acum.

Când credeam că am văzut tot ce poate fi mai interesant în fotografie, ne atrage atenția vegetația luxuriantă care acoperă colțul din dreapta-jos. Știm cu toții că, în zonele cu climă temperată, asemenea izbucniri de verdeață se găsesc doar în luncile râurilor, dar Dâmbovița curgea tocmai la 300 m distanță de curbura acestui gard. Însă hărțile vechi și descrierile memorialiștilor ne relevă o mare surpriză, o realitate geografică a veacurilor trecute. Aici cotea Gârlița, zisă și Șanțul Antimului, un pârau care izvora din coasta Dealului Spirii, mai jos de Curtea Arsă [20] și care trecea printre Maidanul Dudescului și Biserica Albă-Postăvari, apoi prin spatele Mănăstirii Antim, traversa, pe rând, strada Sf. Apostoli și Calea Craiovei lângă Biserica Sf. Ilie, ocolea cele două case Fălcoianu de care am vorbit, după care mergea aproape drept spre Dâmbovița, în care se vărsa cam în locul unde este azi intersecția de la „Unirea”. Pe locul unde acum, în spatele Palatului de Justiție, două blocuri curbate stau față în față, străjuind Bulevardul Unirii, a trecut multă vreme o ulicioară care pleca din Calea Rahovei (porțiune numită acum George Georgescu) și se termina acolo unde se înalță clădirea Loteriei Române din strada Poenaru Bordea: se numea strada Gârliței.

În drumul ei, apa Gârliței traversa mai multe ulițe, așa încât pe străzile Biserica Albă-Postăvari, Cazarmii, Antim, Sf. Apostoli și Calea Craiovei existau punți sau podete de trecere.

Revenim la fotografia noastră. Canalul Gârliței, năpădit de buruieni, se vede tăind colțul din dreapta-jos al imaginii, ocolind locul de popas al carelor, în dreptul cărora zărim o mică punte.

În afara câmpului fotografiei, la dreapta canalului Gârliței, a fost multă vreme un palat domnesc având în spate o grădină întinsă și bine îngrijită: era Palatul Bibescu, zidit de Constantin Brâncoveanu și rămas

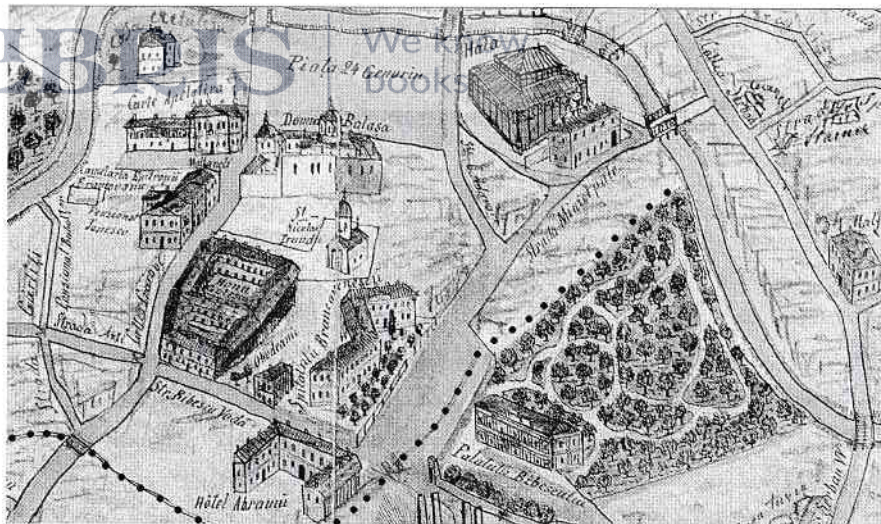
lui Gheorghe Vodă Bibescu din prima căsătorie. Palatul s-ar găsi azi la sud de fântâna cea mare de pe Bulevardul Unirii, iar grădina ar acoperi aproape tot Parcul Unirii. În acele timpuri, Grădina Bibescu era udată natural, fiind cuprinsă între canalul Gârliței și Dâmbovița. Mai mult, din Dâmbovița pornea o buclă meșteșugit croită de vreun inginer de-atunci, care traversa scurt grădina, închizând două ostroave presărate cu flori și arbuști. Se spune că frumoasei și strălucitoarei Maria, cea de-a doua soție a principelui Bibescu [21], îi plăcea să stea la una din ferestrele din spatele palatului, admirând de la etaj minunata grădină și curgerea molcomă a Dâmboviței. Ne gândim ce damfuri îi veneau uneori la nas domniței, de vreme ce Gârlița curgea alături și, încă din anii administrației lui Kiseleff [22], izvoarele-i secaseră și albia ei servea drept canal de scurgere pentru *necurătenii* mahalalelor de sub Dealul Spirii! [23]

Războiul Crimeii s-a încheiat în martie 1856, prin pacea de la Paris, care a schimbat ierarhiile la gurile Dunării, aducând înapoi Moldovei sudul Basarabiei și creând premisele unirii celor două Principate. Atunci Angerer s-a întors în patrie și în 1860 a devenit fotograf al Curții Imperiale de la Viena.

Prin 1861-1862, așezat cam în același loc de pe Dealul Mitropoliei, Carol Popp de Szathmári [24] realiza o altă fotografie, având obiectivul aparatului orientat puțin mai spre răsărit decât austriacul.

Artistul surprinde proprietățile Fălcoianu aproape neschimbate. Diferența este că cele două clădiri apar separate prin gard și poartă, semn că anexa casei boierești fusese deja vândută. Amenajarea hanului s-a făcut deci după 1863. În 1867 proprietarul Avram Gheorghiu a închiriat hanul unui alt întreprinzător. [25] Aripa Spitalului Brâncovenesc, care la 1855 era în lucru, apare terminată și un corp mai nou al instituției se vede aliniat pe strada Magistratului. În dreapta imaginii lui Szathmári se vede clar Gârlița, curgând pe sub gardul zidit al Palatului Bibescu.

Planurile axonometrice întocmite de maiorul Papazoglu [26] la începutul anilor 1870 ne prezintă o situație schimbată: în locul Hanului Avram apare un hotel cu etaj, în timp ce casa boierească nu mai e de zărit. Să fi fost dărâmată?



Noul Hotel Avram și împrejurimile, pe planul Papazoglu (Perspectiva Culoii de Roșu din Bucuresci, cca. 1870). Am întărit canalul Gârliței desenat de cartograf prin puncte (••••)

Privind cu atenție planurile maiorului și comparându-le cu hărțile mai vechi (1852 și 1856) și cu cele două fotografii de care vorbirăm, deși clădirile sunt reprezentate simplificat, reiese clar că partea centrală a noii construcții nu este altceva decât casa cu etaj a Fălcoienilor. Aripile laterale sunt binale noi ce se-ntind până în locul unde fusese clădirea cea modestă ce fusese desființată. Astfel hotelul, așezat pe colțul străzilor Bibescu Vodă și Municipală (fostă a Magistratului), păstrase alura de careu deschis spre sud pe care o avusese și hanul. Așa s-a născut deci Hotelul Avram, care, timp de opt decenii, avea să figureze constant la adresa Bibescu Vodă nr. 10. [27]

Revenind la hărțile maiorului, pe una dintre ele se observă un podeț peste Gârlița chiar lângă hotel; pe aceeași planșă, găsim Piața Mare complet reorganizată, purtând numele „24 Ianuarie”, ziua Unirii Principatelor. În locul vechilor clădiri ale pieței se înalță Hala cea Mare [28], iar alături de ea – noul edificiu al Primăriei.

Primii ani ai deceniului al nouălea au adus câteva însemnate transformări pe harta orașului. Aceste schimbări au cuprins și spațiul dintre Dealul Mitropoliei și Hanul lui Manuc. Cea mai importantă dintre ele:

canalizarea și rectificarea albiei Dâmboviței, începută în 1880, și care, în loc să se termine în doi ani, a durat mai mult de jumătate de deceniu. [29]

Planul Orașului Bucuresci, revăzut și îndreptat cu arătarea Canalizării Dâmboviței, de D. P. Sesquières, sub direcția Domnului Gr. Cerkez, Inginer Șef al Orașului întocmit pe la 1880 chiar de autorul proiectului lucrării [29a] ne prezintă o Capitală cu două Dâmbovițe: cea veche, șerpuită și imprevizibilă, care, aproape primăvară de primăvară, umflându-se furioasă, inunda mahalalele joase, pe care încă râul își căra apele („Râul Dâmbovița” – pe hartă) și „Canalul Dâmboviței”, noua albie aflată încă în lucru. Ne gândim că, deși în acei ani traficul era redus în raport cu ceea ce avem azi, amploarea și durata lucrărilor vor fi dat mult de furcă circulației prin oraș.

Așa cum bănuim, Gârlița apare încă desenată pe această hartă [30], vărsându-se în locul știut, unde, din întâmplare, albia veche a Dâmboviței coincidea cu cea nouă. (Această suprapunere dura doar câțiva metri, așa încât noua matcă pregătită pentru râu a rețezat partea de N-E a fostei Grădini Bibescu). Cât despre Palatul Bibescu, în 1884 era deja o ruină [31] și după puțin timp a fost dărâmat.

În anii următori, pe locul palatului și grădinii, Primăria a amenajat o piață de zarzavat: Piața Mitropoliei [32] sau Piața Bibescu Vodă!

Hala Ghica și Primăria de lângă ea au rămas o vreme cam stinghere între cele două albi ale Dâmboviței, așa că, în 1882, municipalitatea s-a mutat pe Strada Colței [33], în casa Hagi Moscu, iar în fostul său local din piață s-a așezat Circumscripția I a Judecătoriei de pace (secția Culoii de Roșu). [34]

Spre sfârșitul deceniului al optulea, casa Golescu, care devenise proprietatea Așezămintelor Brâncovenești, a fost demolată și pe locul ei a fost reconfigurat Azilul Domnița Bălașa. În 1880, în curtea Azilului a fost așezată statuia de marmură a ctitorei bisericii, sculptată de Carol Storck [35] în atelierul său din Calea Griviței. Apoi biserica ridicată în urmă cu patru decenii în stil nemțesc a fost dărâmată și a început reconstrucția ei, după planurile unor mari arhitecți, între care Alexandru Orăscu, căpătând forma pe care o păstrează și azi.

În 1882, marele Han Golescu, de pe colțul Căii Rahovei cu strada Bibescu Vodă, a fost modernizat de către noul proprietar, farmacistul Friedrich Nierescher, cel care avea spițeria „La Biserica cu Sfinți” așezată

la întreținerea Căii Moșilor cu strada Armenească. Clădirea, păstrând, ca și vechiul han, cele două curți interioare, avea să fie cunoscută sub numele de Pasajul Nierescher. [36]

Cât despre Biserica Sf. Nicolae din Prund, ea a devenit pentru un timp paraclis al Spitalului Brâncovenesc. [37]



Biserica Sf. Nicolae din Prund, modificată și ea în stil gotic și transformată în paraclis al Spitalului Brâncovenesc. În fundal se zărește o parte din peretele Halei Ghica (cca 1885)

Sfârșitul veacului al XIX-lea și primii ani ai celui următor au adus noi schimbări. *Planul Orașului București, revăzut și corectat conform rectificării Dâmboviței, planurilor de aliniere ale stradelor și bulevardelor, sub direcția D-lui G. A. Orăscu, Șeful Serviciului (1893)* arată că Strada Municipală a fost îndreptată, lărgită și prelungită pe lângă Hotelul Avram până dincolo de Mitropolie, la început doar până în dreptul străzii 11 Iunie. [38] Noua arteră, numită la început Bulevardul Municipal, trecea foarte aproape de Hala Ghica, așa încât fosta Primărie a trebuit dărâmată. Mai târziu s-a numit Bulevardul Principesa Maria, apoi Regina Maria, George Coșbuc, iar azi, din nou, Regina Maria.

Firește, la 1893 Gârlița era doar o amintire, dar strada Gârliței a existat încă mulți ani, legând Calea Rahovei de strada Artei.

În 1898 a fost demolată Biserica Sf. Nicolae din Prund, făcând loc unor corpuri ale noului Spital Brâncovenesc. [39]

În 1900, la poalele Dealului Mitropoliei, câțiva metri mai jos de locul de unde fotografiaseră orașul Angerer și Szathmári, a fost amplasat monumentul lui Barbu Catargiu, victima primului asasinat politic din istoria României. [40]

În 1906, pe locul ocupat odată de Palatul Bibescu și de grădina sa, a fost dată în folosință noua Piață Bibescu, un ansamblu având forma unui trapez, întinzându-se pe 1,6 hectare [41] și înconjurat de corpuri de clădire ce serveau drept magazii și prăvălii angroșiștilor de fructe și de zarzavat.

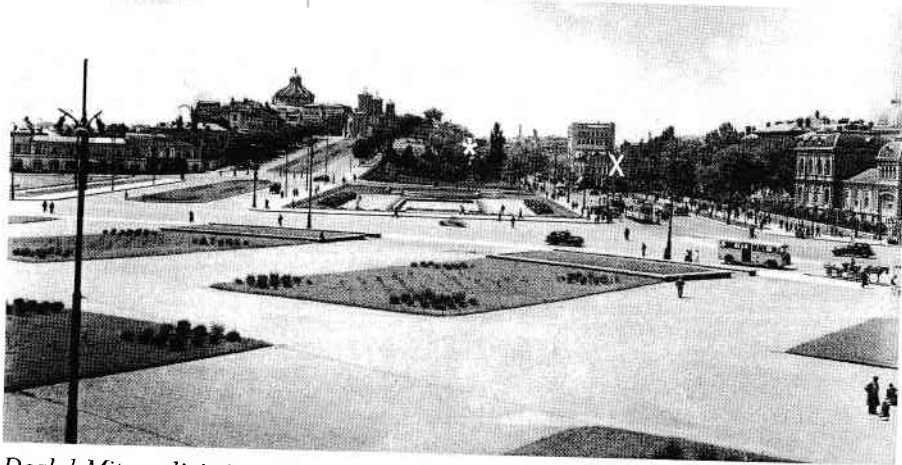


Panoramă aeriană cu Palatul de Justiție (J), Hala Ghica (G), Biserica Domnița Bălașa (B) și Azilul (AD), Pasajul Nierescher (N), Spitalul Brâncovenesc (SB), Piața Bibescu Vodă (PBV) și Hotelul Avram (X). Aeroplanul fotografului tocmai trecea peste Calea Rahovei, în dreptul Bisericii Sf. Ilie (1927)

La jumătatea deceniului al patrulea, între capătul Căii Victoriei și Podul Șerban Vodă, Dâmbovița a fost acoperită cu un planșeu de beton. [42] Lucrarea nu a fost una izolată, ci parte a unui proiect mai vast, care privea sistematizarea întregii zone. În 1935, Piața Bibescu Vodă a fost deșființată și ea [43], iar spațiul larg rămas între Hala Ghica, strada

Bibescu Vodă, Bulevardul Regina Maria și hale a fost acoperit cu spații verzi și fântâni arteziene: s-a numit Piața 8 Iunie. [44]

LIBRIS  
books



Dealul Mitropoliei și statuia lui Barbu Catargiu (\*), Bulevardul Regina Maria cu Hotelul Avram (X) și cu noul Spital Brâncovenesc. În prim-plan, Piața 8 Iunie cu planșeul Dâmboviței traversând mijlocul imaginii (fotografie realizată de lângă Hala Ghica)

La jumătate de veac de la transformările urbanistice din vremea lui Carol II, sistematizările megalomane ale anilor 1980 au schimbat complet centrul orașului, cu prețul desființării unor cartiere întregi.

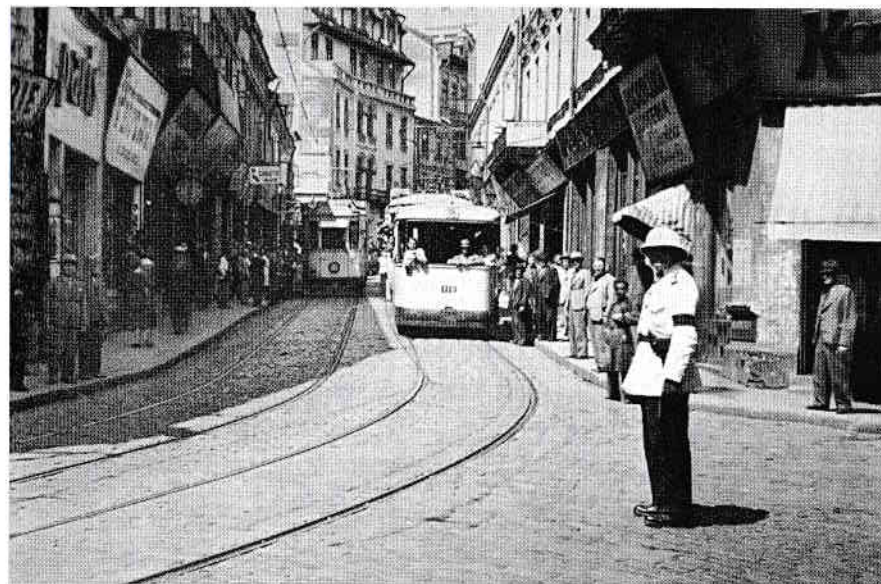
Atunci s-a renunțat la o parte din planșeul Dâmboviței și au fost demolate Hala Ghica, Hotelul Avram, Spitalul Brâncovenesc nou și vechi, fostul Azil Domnița Bălașa, Pasajul Nierescher (fostul Han Goleșcu).

Și pentru a se șterge și amintirea amintirii vechiului pârau, strada Gârliței [45] a dispărut și ea de pe harta Bucureștilor; împreună cu vecinele ei, străzile Orfeu și Emigrantului, făcând loc carosabilului și blocurilor Bulevardului Unirii. [46]

Ce se află acum pe locul acestor clădiri dispărute? Acolo unde era așezată Hala Ghica avem, în fața Hanului Manuc, un spațiu verde de formă triunghiulară, pe locul Hotelului Avram, la poalele Dealului Mitropoliei, întorc azi tramvaiele, iar întinderea ocupată odată de Hanul Avram și de Azilul Domnița Bălașa este azi o parcare uriașă, care stă mai mult goală...

## O stradă care și-a schimbat rostul

Iată o fotografie care, după uniforma agentului de circulație și după croiala hainelor trecătorilor, ne duce cu gândul la anii 1930. Dar ce stradă avem în față? Clădirile înalte, prăvăliile înșirate una după alta și mulțimea de oameni ne sugerează o zonă centrală. Dar panta străzii și prezența tramvaielor care se salută trecând unul pe lângă celălalt, în loc să ne ajute, mai mult ne descumpănesc... Imaginea nu este foarte clară, totuși, mijind ochii, citim că tramvaiele erau ale liniei 15.



O stradă animată, în anii interbelici

O hartă cu traseele mijloacelor de transport în comun de la jumătatea deceniului al patrulea al secolului trecut [47] ne arată că tramvaiul 15 făcea un drum tare lung. Pleca de la Gara de Nord, intra pe strada Polizu (trecând pe sub ferestrele Școlii Politehnice), traversa piețele Buzești și Occidentului, străbătea strada General Manu, tăia Calea Victoriei la Ministerul Industriei și Comerțului [48] și își continua drumul pe bulevardele Lascăr Catargiu, Take Ionescu (azi Gh. Magheru) și Brătianu

(azi porțiunea N. Bălcescu). În fața Bisericii Colței cotea la dreapta și străbătea strada Ion Ghica, după ce lăsa în urmă Palatul Bursei și Camerei de Comerț [49] parcurgea toată strada Smârdan (traversând Lipscanii la Banca Națională), apoi, din capătul Șelarilor mergea puțin pe splai, după ce trecea prin fața Halei Ghica intra pe Bulevardul Regina Maria și ajungea pe malul drept al Dâmboviței. Apoi începea urcușul pe Dealul Filaretului: ocolea Chibritul lui Pake de la Rondul Regina Maria [50], trecea prin dreptul Fabricii Bragadiru, apoi, la strada Odoarei, intra pe Calea Rahovei, lăsa în urmă Biserica Bărbătescu vechi, răspântiile cu Sebastian și cu Petre Ispirescu și mergea să întoarcă la Parcul Rahovei (azi intersecția cu Amurgului). Aici se termina orașul și începeau comunele suburbane.

Luând aminte la traseul acestui tramvai, ne întoarcem la fotografia noastră. Luăm notă de forma șerpuită a uliței, de panta ei și de aspectul clădirilor și o brumă de intuiție ne ajută să recunoaștem singura stradă din București, care, de câțiva ani, este aproape complet acoperită de mesele restaurantelor, din aprilie până în octombrie: este strada Smârdan, spre capătul ei, acolo unde întâlnește Șelarii! Oare cum ar mai circula tramvaiele azi?!

Tramvaiul circula dinainte de 1900 pe această stradă [51]. În zilele Expoziției Jubiliare din 1906, Primăria a încercat să introducă pe Smârdan tramvaiul cu aburi, dar pufăiturile locomotivei speriau caii trăsurilor, provocând dezordine, și s-a renunțat la acest proiect. [52]

A fost mereu Smârdanul o stradă pe care berăriile, cafenelele și cluburile să se înșire ca acum, precum măgelele pe-o salbă? Să vedem. În vara anului 1937, pe strada Smârdan se găseau:

- 12 bănci: Cassa Generală de Păstrare Brașov, Banca Fabre & Hassner, Casă de Bancă Isac Levy, Banca Argus, Banca Comercială Română, Banca Comerțului Brăila, Banca Românească, Banca Gârleșteanu, Banca Elvețiană și Română s.a., Banca de Depozit și Scont, Banca de Scont SPA din Timișoara, Banca de Credit Popular [53];
- 3 agenții de vânzare a biletelor de loterie: colecturile Argus, Gh. Stănoiu, Aurora [54];
- biroul unui agent de bursă, Constantin Mușetescu [55];

- 9 firme de agentură și comision: reprezentanțele comerciale Alex. Gh. Stoenescu, Alges, Fränkel Henry & Emanuel, Kompesrom, Sicom, Paul Blumenfeld, Jacques H. Grünfelder, Baras Demetru – „Comerțul Grafic” pentru materiale și echipamente destinate tipografiilor, agenția comercială a fabricii de articole muzicale Odeon [56];
- 5 tipografii și o fabrică de cartonaje: Cartea de Aur, A. Grossmann, Nicu Grassiany [57], A.&D. Binder, Providența, Carto [58];
- 30 de firme ce vindeau materiale și aparate electrice, electrotehnice, sanitare, mecanice și asigurau instalarea și întreținerea lor: Compania Electro Tehnică, reprezentanța ASEA s.a.r. [59], Fulgerul, Transformatorul, Electro Omnia, Bloc Standard, Thomalit, Acetiloxx, Sietra, Moscovici & Horovitz – Compania Amper, atelierele mecanice CIC, WEG, Compania Generală de Comerț Industrial și Reprezentare s.a.r., Electro Tehnica s.a., Centrala Techn Aronovici, Strungul, Voltajul, Electro Metal, Tresser & Ostfeld, Petromax Radio, Marcel Ostfeld, Bucspan Turner & Co – Electroza, Verco, Tehnica, J. Tiefenthaler & Co, Primaxim, Electro Union, Tarasi & Iosifescu – Reșița-Carpați, Rubin Moscu, Electro Triumph [60];
- 9 birouri de consultanță tehnică aparținând unor ingineri: Paul Grosswald, Pincu Lindenberg, Albert Buttignon, Victor Cornea, Solomon Grossmann, G. Focșăneanu, Mircea Socolescu, G. Weitzbluth, Marc Rabinovici [61];
- 2 societăți de construcții: Imobil, Intreprinderea Inginerilor Asociați Gropper & Suchar [62];
- 3 firme ce asigurau furniturile marilor croitorii: Furnitex, Willy Racs, Frații Gâtlan [63];
- 3 fabrici: Plăpumăria fabricii de puf și fulgi „Benone Alfonso”, Fabrica modernă de perii, pensule și bidinele „Pajura Română” a lui I. Gornik, Fabrica de șepci și căciuli „Sportul” a asociaților Abramovici și Cearnă [64];
- 3 cabinete de avocați (George P. Alexandrescu, Ioan Băscăanu, L. Goldenberg), 2 ale unor dentiști (S. Strulovici, S. Ochsenberg), cabinetul unui medic (Ion Metaxa) [65];